

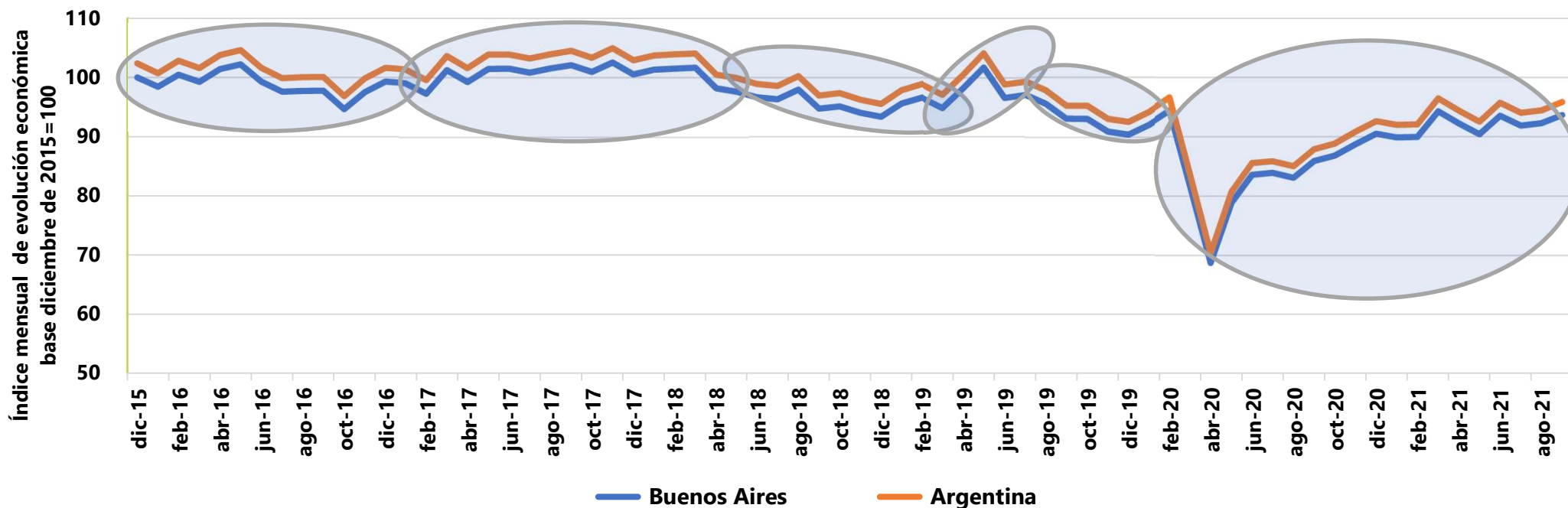
Análisis económico y social del partido de General San Martín

Lic. Adrián Gutiérrez Cabello
Lic. Agustina Ciancio

Junio de 2022

Evolución de la economía nacional y provincial

- La economía de la provincia de Buenos Aires, que representa alrededor de un tercio del PIB de la Argentina, sigue claramente la evolución nacional.
- Desde diciembre de 2015, se observan seis etapas diferenciadas que responden tanto a la situación económica como política del país, a excepción de la última que se explica por la pandemia que está atravesando el mundo en casi los últimos dos años y medio. En abril del 2020, la economía provincial y nacional cayeron, interanualmente, el 26% y 30%, respectivamente.
- El PIB cayó el 4,5% desde el 2015 y el PIB per cápita, alrededor del 10%. Cabe mencionar que en el período 2016-2019 los precios de los productos agrícolas estuvieron muy por debajo de los actuales.



Fuente: Elaboración propia en base a INDEC y DPE provincia de Buenos Aires

Estructura económica de la Argentina

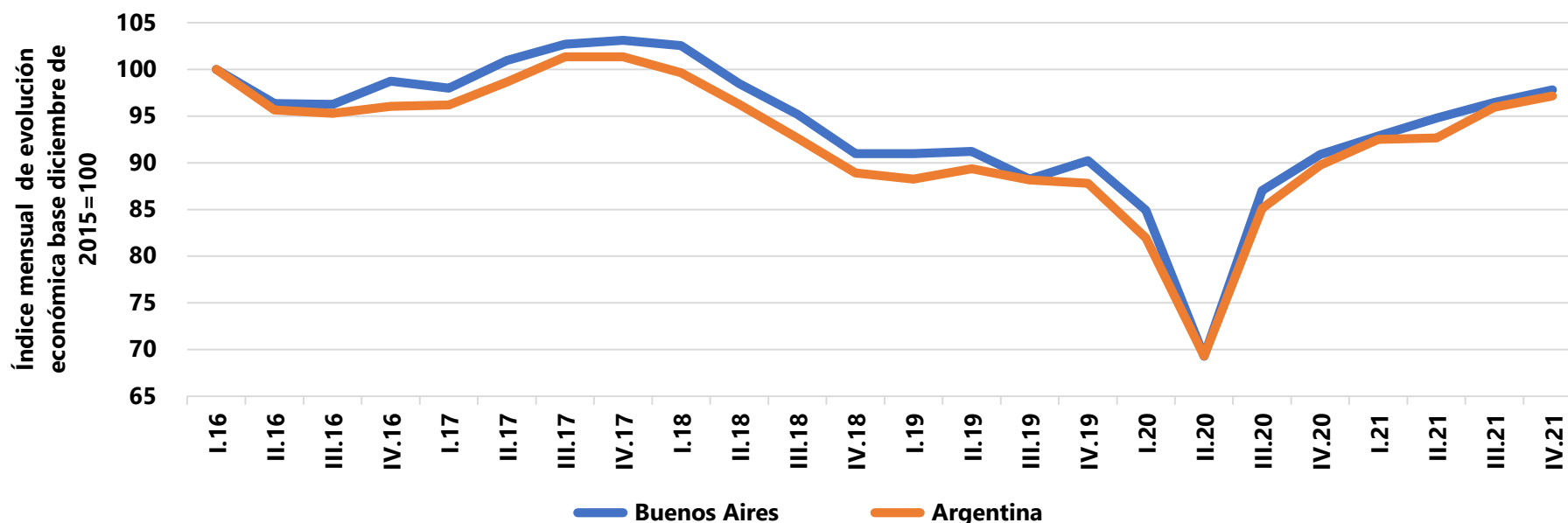
- En el año 2020, y por efecto de la pandemia, la industria (18,3%) fue relegada al segundo lugar como actividad económica de importancia en el país. Su lugar fue ocupado por el comercio al por mayor y al por menor.
- El sector agropecuario representó el 6,7% de la economía en dicho año.
- La producción de bienes primarios e industriales constituye alrededor del 35% de la generación de valor agregado, mientras que el comercio y los servicios explica el 65% restante.



Fuente: Elaboración propia en base a INDEC

Evolución de la industria nacional y provincial

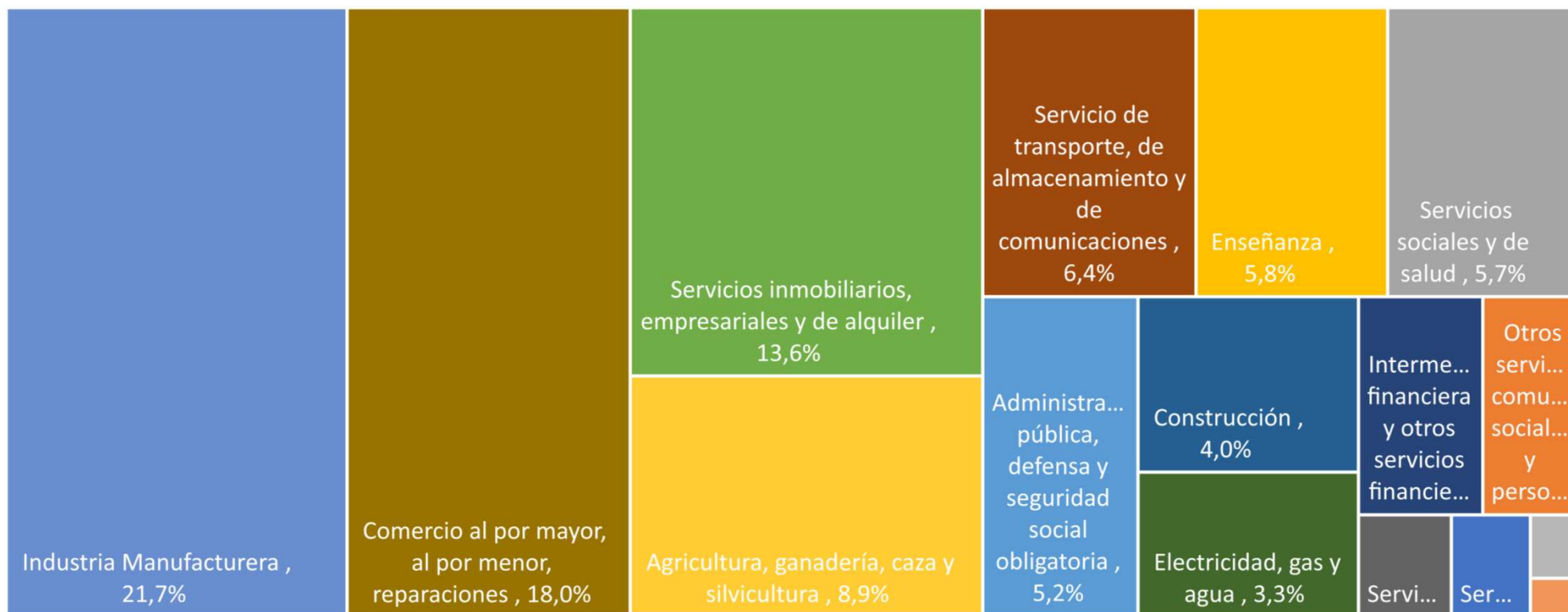
- Al igual que en la economía, la industria de la provincia de Buenos Aires sigue el desempeño nacional ya que explica el 42,3% del total de este sector.
- El nivel más alto se registró en el cuarto trimestre del 2017. Con respecto a este máximo alcanzado, la producción industrial cayó un 5,1% en el promedio provincial y un 4,1% en la media nacional en el cuarto trimestre de 2021.
- El impacto de la pandemia y cuarentena determinó un descenso interanual del 30% y 28% del sector manufacturero provincial y nacional, respectivamente, entre los 2° trimestres de 2019 y 2020.



Fuente: Elaboración propia en base a INDEC y DPE provincia de Buenos Aires

Estructura económica provincia de Buenos Aires

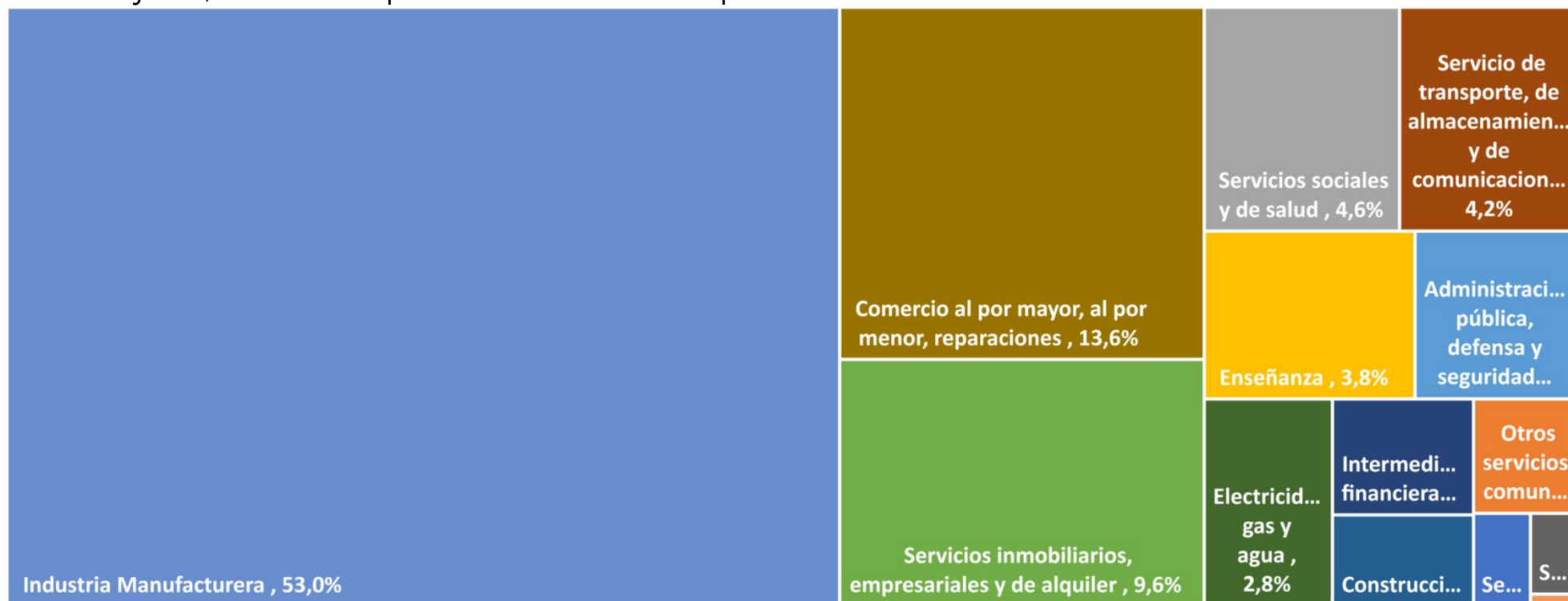
- Alrededor del 22% de la economía provincial se explica por la industria, constituyendo su principal actividad. En segundo lugar se encuentra el comercio, con el 18%.
- El sector agropecuario es casi el 9% del valor agregado provincial.
- Las actividades vinculadas a los sectores productores de bienes representan el 38%.



Fuente: Elaboración propia en base a DPE provincia de Buenos Aires

Estructura económica del partido de General San Martín - Año 2020

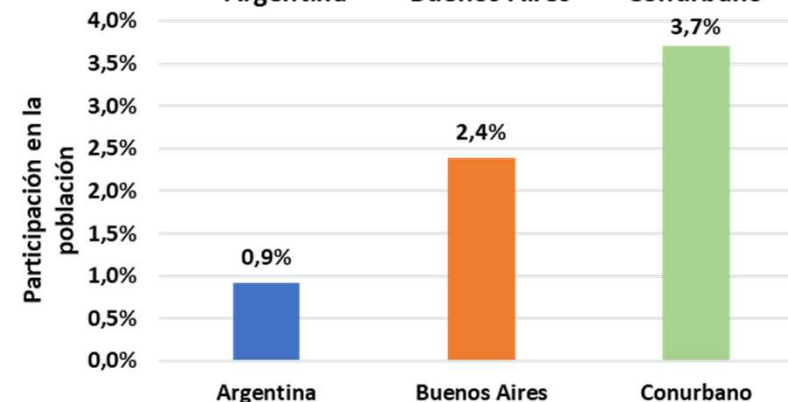
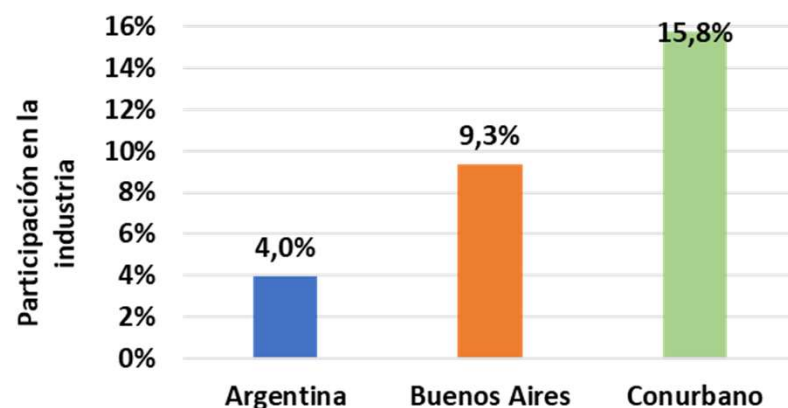
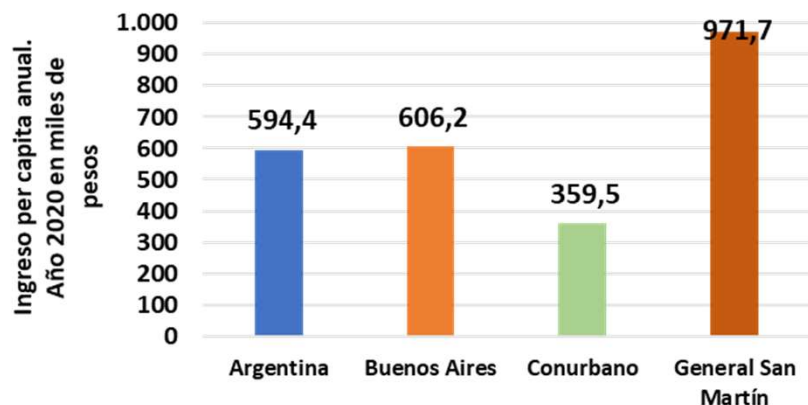
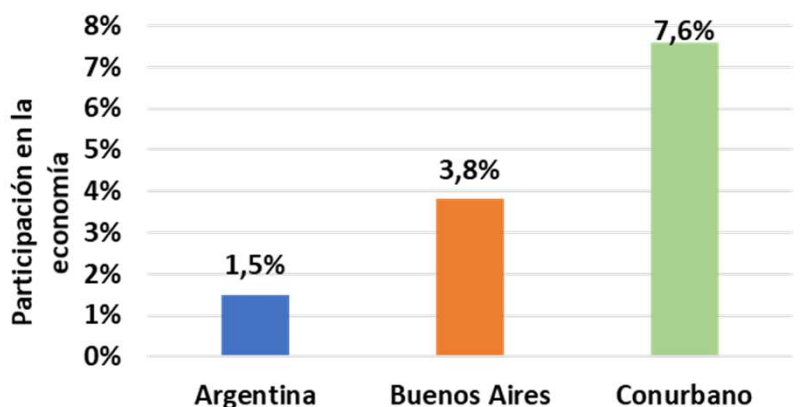
- Es evidente el claro perfil industrial que tiene el partido de San Martín ya que el 53% del valor agregado local se genera a partir del sector manufacturero. Esta cifra representa no solo una de las más altas en el Conurbano, sino también de toda la provincia.
- El comercio se ubica en segundo lugar, aportando casi el 14%,
- En conjunto, los sectores productores de bienes representan el 57% de la economía local.



Fuente: Elaboración propia en base a INDEC y DPE provincia de Buenos Aires

La relevancia del partido de General San Martín. Año 2020

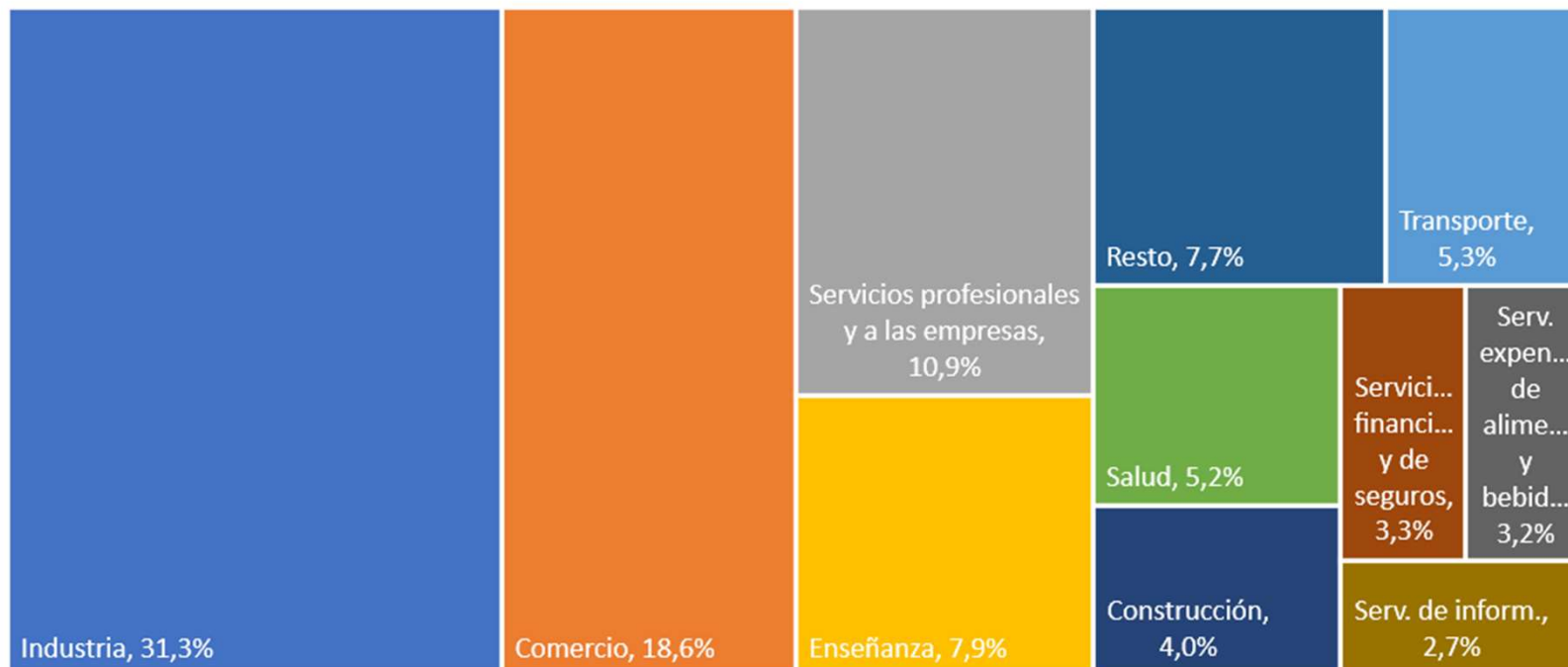
- Es importante destacar que los 35km² del partido explican el 1,5% de la economía nacional y casi el 4% de la provincial.
- La relevancia de la industria es aún mayor, ya explica el 4% de la industria nacional, alrededor del 9% de la provincia y cerca del 16% del Conurbano.
- El ingreso per cápita es 63% superior a la media nacional, 60% mayor al promedio de la provincia y 170% superior al promedio del Conurbano.



Fuente: Elaboración propia en base a INDEC y DPE provincia de Buenos Aires

El empleo formal privado en el partido de General San Martín - Año 2021

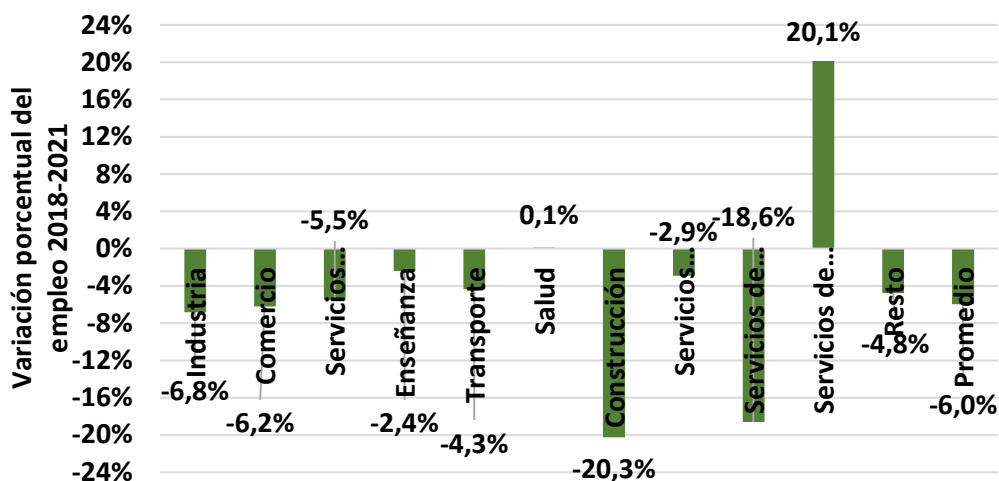
- La estructura del empleo asalariado formal privado por sector de actividad en el partido de General San Martín no ha tenido variaciones entre los años 2018 y 2021.
- El sector industrial explica el 31% de estos puestos de trabajo, seguido por el comercio y los servicios profesionales y a las empresas. En 2021, el número de trabajadores formales ascendió a 77.393.
- Los institutos de enseñanza privada del partido son el cuarto generador de empleo, representando casi el 8%.
- La actividad financiera aporta el 3,3% del empleo formal, tanto por los servicios brindados a las empresas como a los hogares.



Evolución del empleo formal privado en el partido de General San Martín

- Entre 2018 y 2021, el empleo formal en el partido de General San Martín se redujo en un 6%. Se registraron caídas sucesivas entre 2018 y 2020, y una leve recuperación (0,8%) en el último año.
- Entre los sectores que más se vieron afectados en la pérdida de puestos se ubican la construcción y los servicios de expendio de comidas, principalmente por los efectos de la pandemia.
- Entre los sectores más representativos solamente dos incrementaron el empleo: los servicios de salud (0,1%) y, principalmente, los servicios de programación, consultoría informática y otras actividades (20%), dando indicio de una nueva actividad con alto potencial de crecimiento en el territorio municipal.

Variación del empleo formal 2018-2021

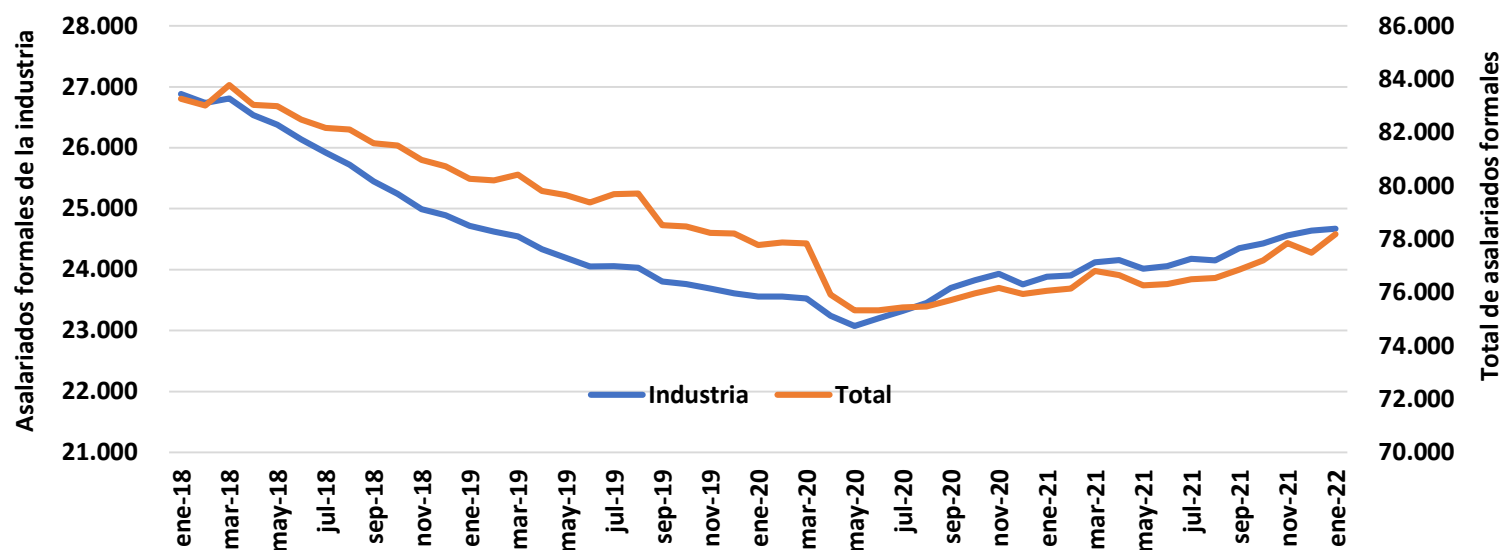


Cantidad de asalariados formales 2018-2021

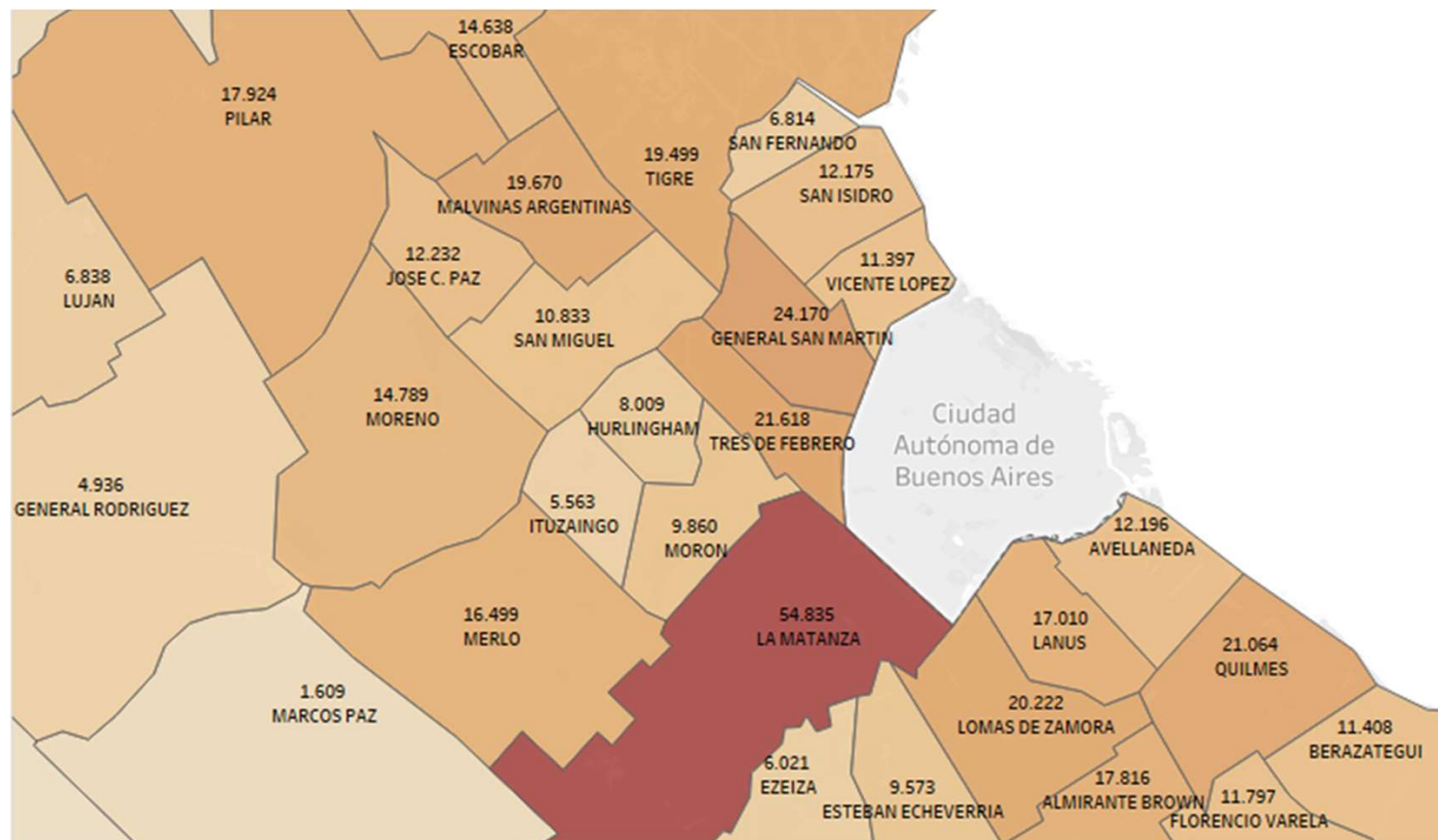
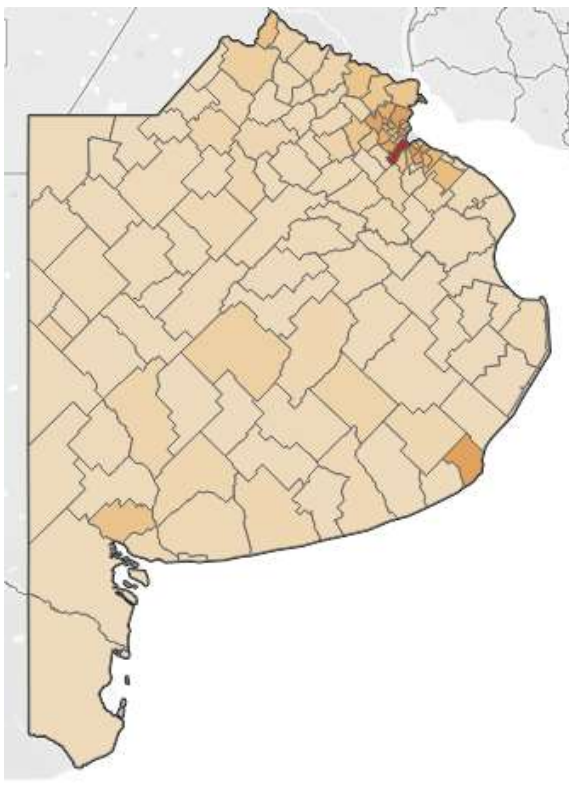


Evolución del empleo industrial formal en el partido de General San Martín.

- Entre 2018 y 2021 se perdieron en promedio el 6,8% de los asalariados formales en la industria, representando un total de casi 1.800 empleos. No obstante, el registro más bajo fue en mayo de 2020 como consecuencia de la pandemia.
- Desde ese mínimo, se recuperaron aproximadamente 700 puestos de trabajo.
- De acuerdo al último registro de enero de 2022, el nivel del empleo formal industrial es similar al del mismo mes de 2019.
- La evolución que sigue el empleo industrial es similar al del conjunto de los asalariados.
- Al mes de enero de 2022, la industria empleaba a 24.671, mostrando un incremento interanual de 737 empleos.

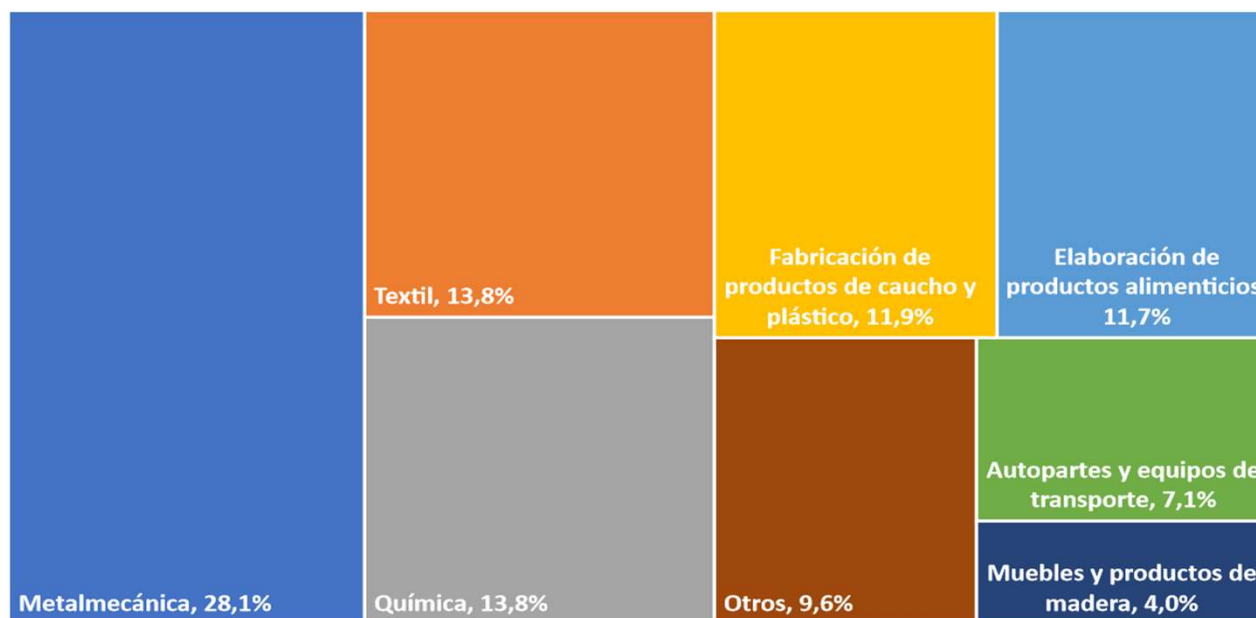


- En 2021, General San Martín concentró el 9,1% del empleo industrial de la provincia, siendo superado únicamente por el municipio de La Matanza. Los asalariados industriales formales del Conurbano representan dos tercios del total provincial.
- Por su parte, el empleo industrial de General San Martín representa el 2,1% del total nacional.



Estructura del empleo industrial en el partido de General San Martín - Año 2021

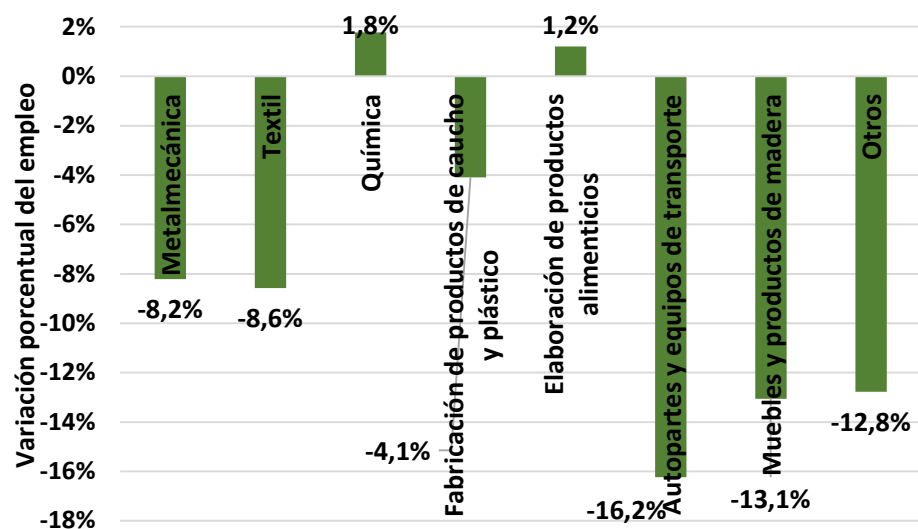
- Analizando por bloques productivos, el 28% de los asalariados formales corresponden a la actividad metalmecánica. Además, si se suman los empleos correspondientes a la industria autopartista y otros equipos de transporte (7,1%), explican – en conjunto – el 35% de los asalariados formales al año 2021.
- Le siguen en importancia la industria textil y la química con casi el 14% cada una.
- Otros dos bloques con participaciones relevantes son la fabricación de productos de caucho y plástico y la alimenticia con aproximadamente el 12% cada una.
- Entre 2018 y el 2021 no se observan cambios significativos en las participaciones relativas de los bloques productivos.



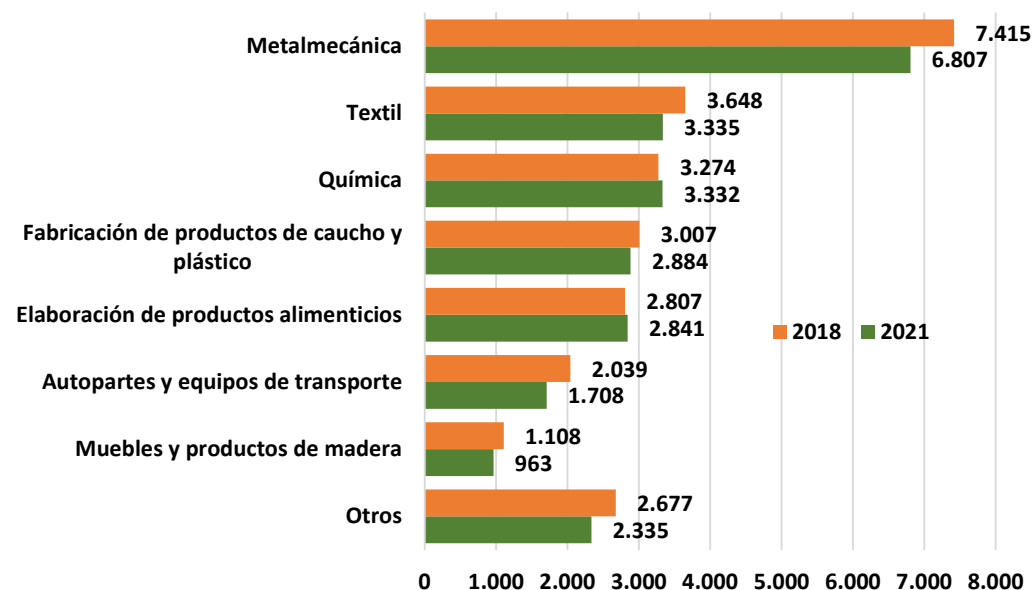
Evolución del empleo formal industrial por bloque productivo en el partido de General San Martín

- Entre 2018 y 2021 solo dos bloques experimentaron crecimiento del empleo industrial: el químico (1,8%) y el alimenticio (1,2%).
- En el otro extremo, uno de los que más perdió empleo fue la industria autopartista (16,2%) debido a la fuerte caída del mercado local por el descenso en la compra de vehículos y por el descenso en las exportaciones de vehículos, y la de madera y mueble (13,1%) esta al igual que textil, influenciados por el menor nivel de consumo.
- Exceptuando las dos que crecieron, en las demás en nivel de empleo es igual o inferior al 2019.

Variación del empleo formal 2018-2021

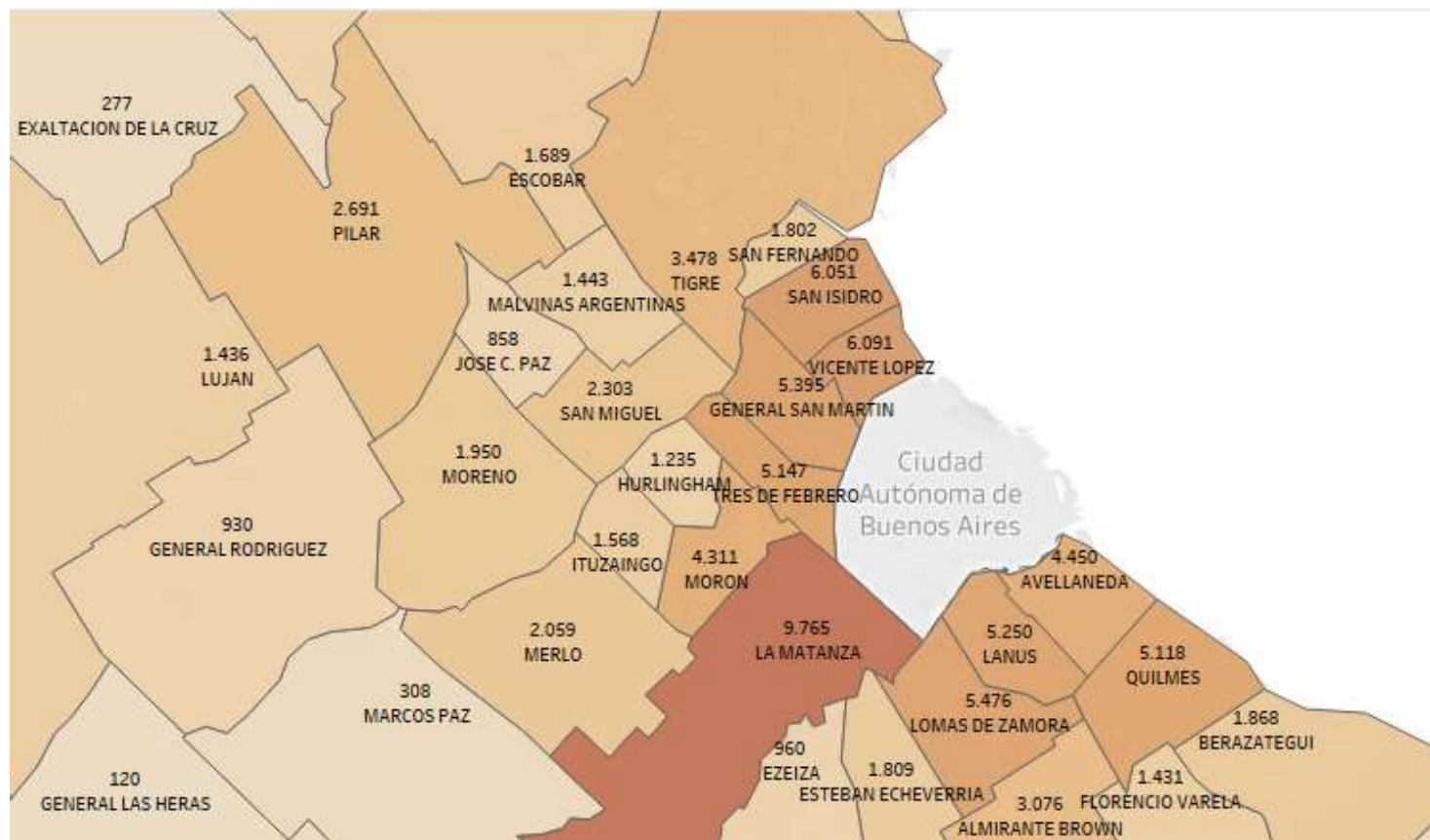
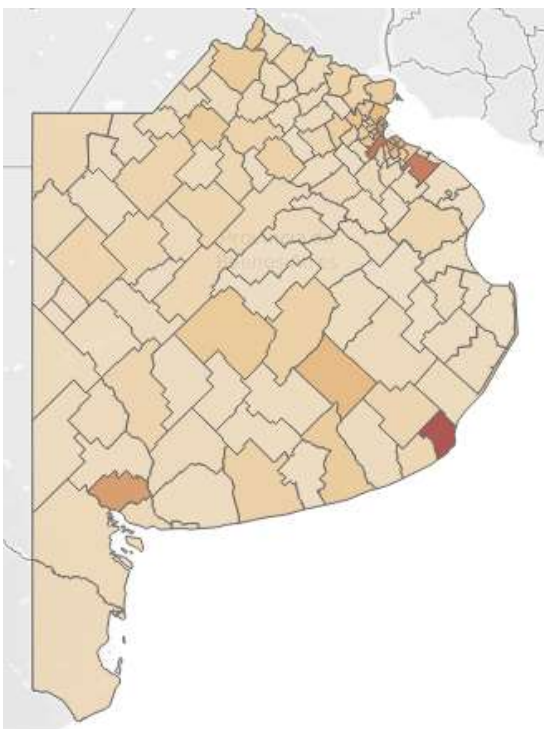


Cantidad de asalariados formales 2018-2021

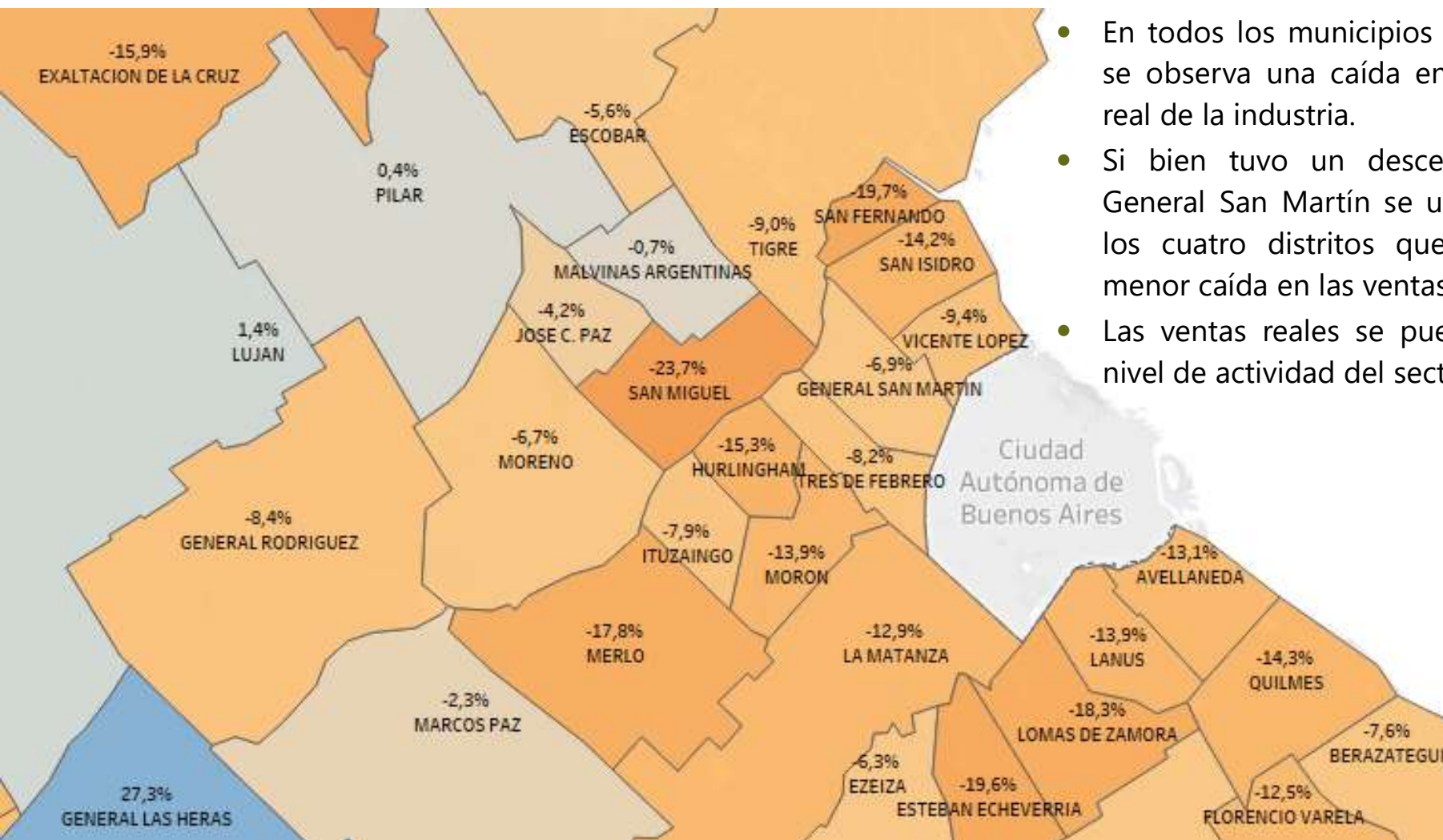


Empresas

- De acuerdo con el último dato disponible al año 2019, existen 173.481 empresas registradas en la provincia de Buenos Aires.
- El Conurbano representa el 47,8% del total provincial, con 82.894 empresas.
- Por su parte, el partido de General San Martín cuenta con 5.395 empresas, que explican el 3,1% de la provincia y el 6,5% de las compañías emplazadas en el Conurbano bonaerense. A nivel nacional, representan el 0,9%.



Variación de la facturación real de las empresas industriales Años 2018-2021



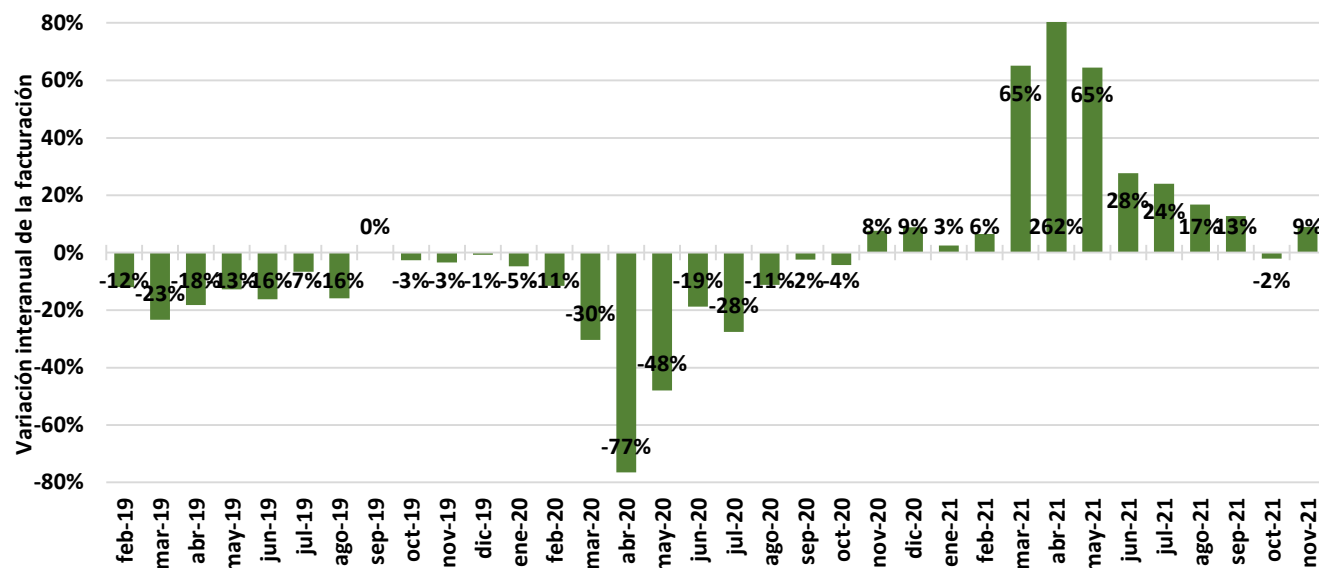
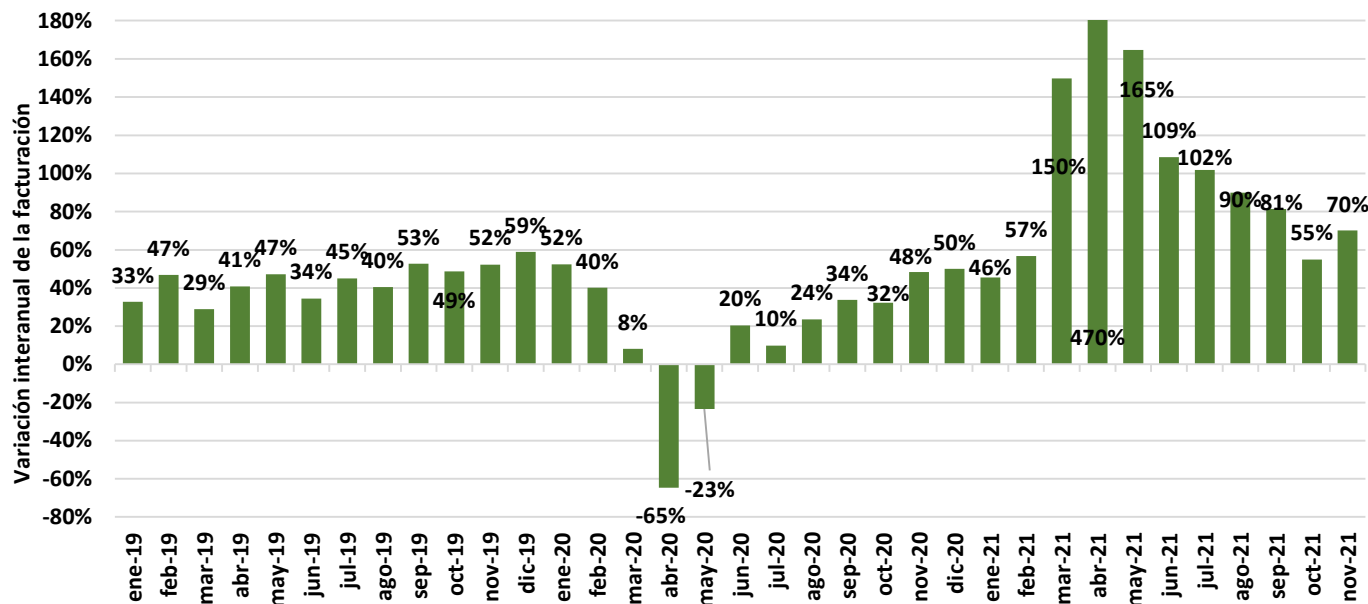
- En todos los municipios del Conurbano se observa una caída en la facturación real de la industria.
- Si bien tuvo un descenso del 6,9%, General San Martín se ubica dentro de los cuatro distritos que tuvieron una menor caída en las ventas reales.
- Las ventas reales se pueden asociar al nivel de actividad del sector.

Variación nominal de la facturación de las empresas industriales

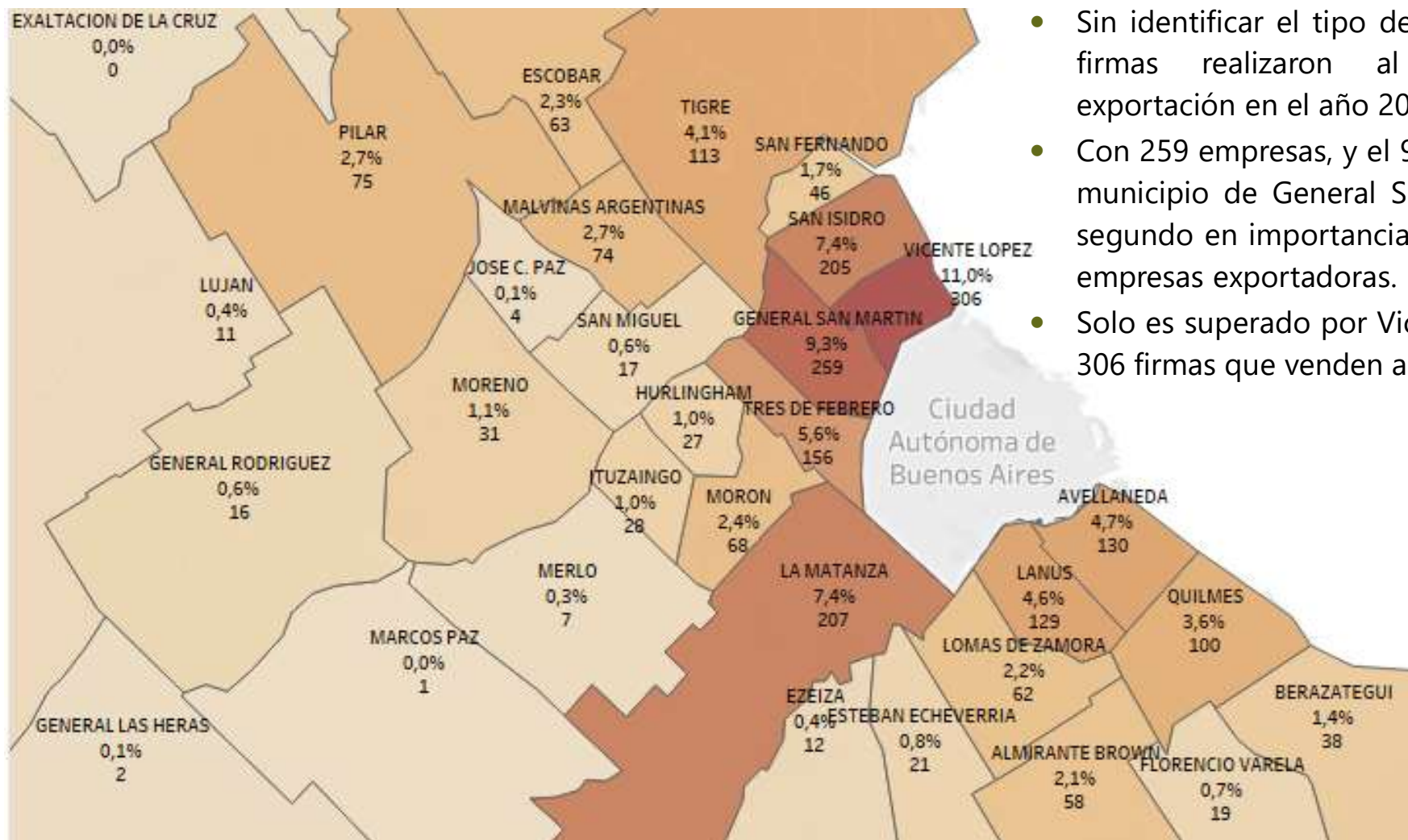
- Producto de la inflación que afecta al país hace más de una década, se observan altos crecimientos nominales. Las fuertes caídas de abril y mayo de 2020 corresponden a los efectos del Aislamiento Social Preventivo Obligatorio (ASPO).

Variación real de la facturación de las empresas industriales

- En términos reales, descontado el efecto de los precios, se pone en evidencia una tendencia similar a la observada en la evolución del nivel de actividad a nivel provincial.
- En promedio, los niveles de 2021 son un 7% inferior a los de 2019.

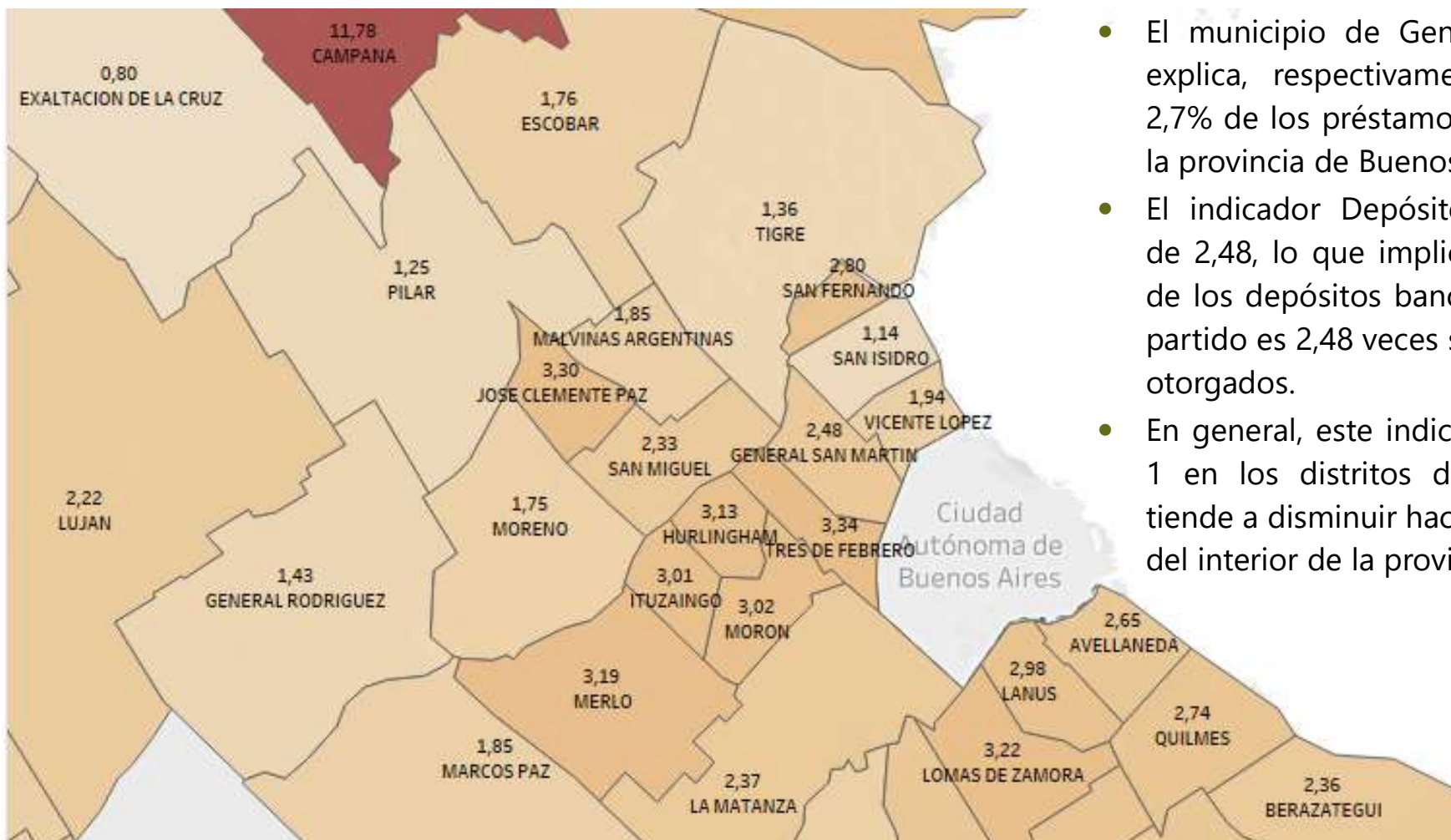


Cantidad y participación de empresas exportadoras en la provincia de Buenos Aires - Año 2016



- Sin identificar el tipo de empresa, 2787 firmas realizaron al menos una exportación en el año 2016.
- Con 259 empresas, y el 9,3% del total, el municipio de General San Martín es el segundo en importancia en cantidad de empresas exportadoras.
- Solo es superado por Vicente López con 306 firmas que venden al exterior (11%).

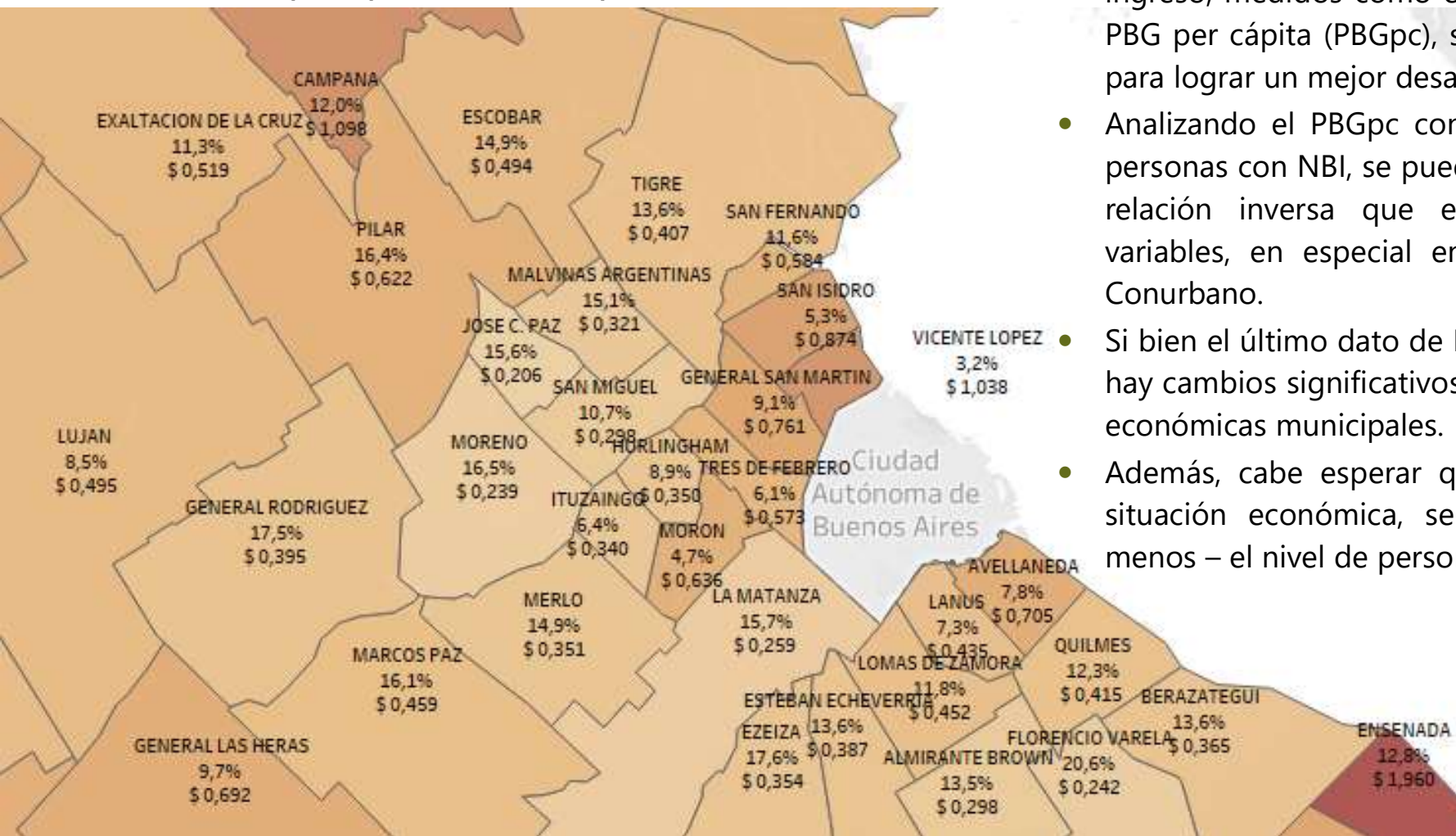
Sistema financiero - al 31 de diciembre de 2021



- El municipio de General San Martín explica, respectivamente, el 2,3% y 2,7% de los préstamos y depósitos de la provincia de Buenos Aires.
- El indicador Depósitos/Préstamos es de 2,48, lo que implica que el monto de los depósitos bancarios dentro del partido es 2,48 veces superior al de los otorgados.
- En general, este indicador es mayor a 1 en los distritos del Conurbano y tiende a disminuir hacia las localidades del interior de la provincia.

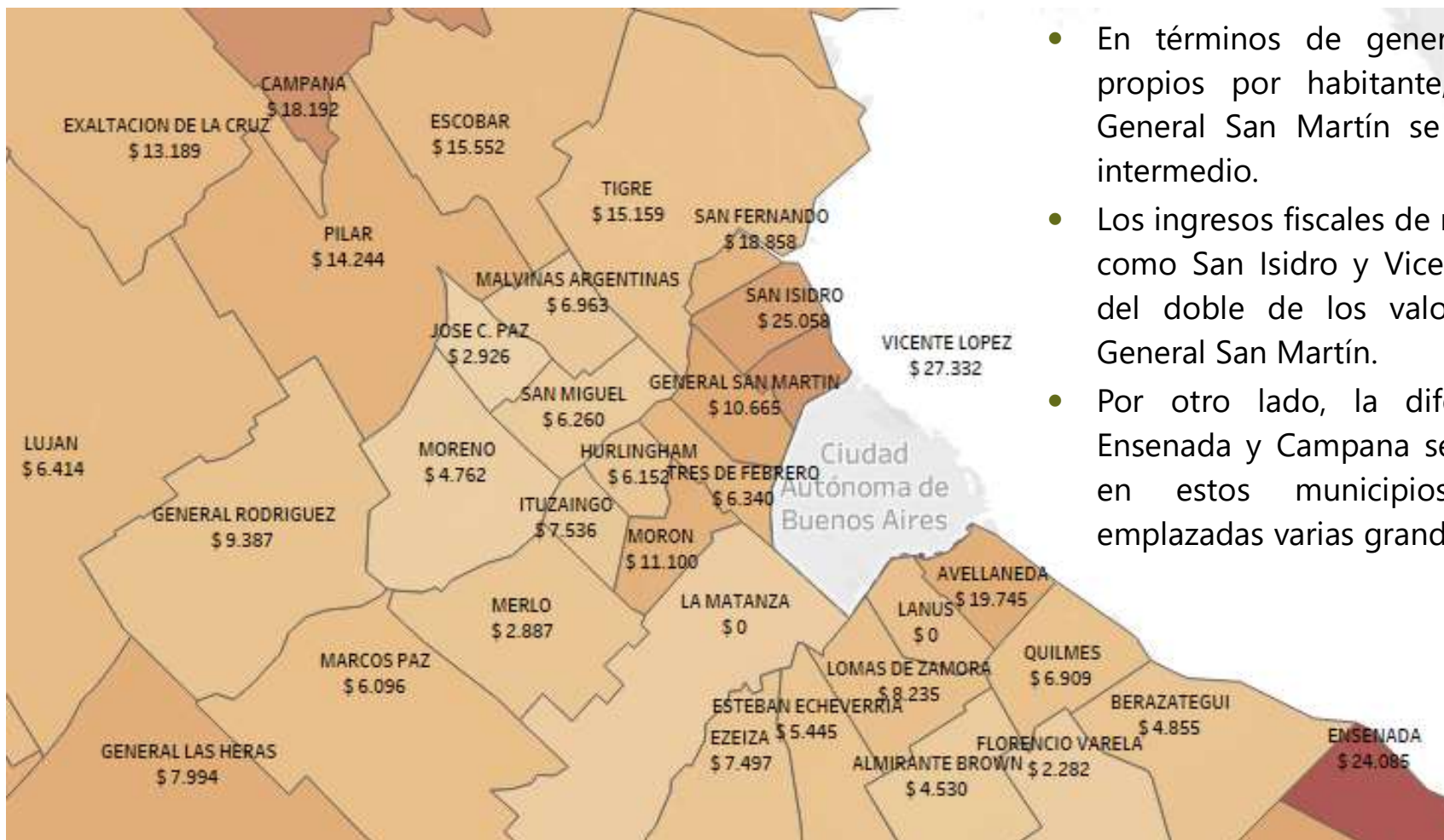
Necesidades Básicas Insatisfechas (NBI) e Ingreso - Año 2010.

Necesidades Básicas Insatisfechas (NBI) en porcentaje y PBG per cápita en millones de pesos



- La importancia de tener elevados niveles de ingreso, medidos como en este caso por el PBG per cápita (PBGpc), son fundamentales para lograr un mejor desarrollo social.
- Analizando el PBGpc con el porcentaje de personas con NBI, se puede apreciar la clara relación inversa que existe entre estas variables, en especial en los distritos del Conurbano.
- Si bien el último dato de NBI es de 2010, no hay cambios significativos en las estructuras económicas municipales.
- Además, cabe esperar que, ante la actual situación económica, se mantengan – al menos – el nivel de personas con NBI.

Ingresos fiscales municipales por habitante - Año 2020



- En términos de generación de recursos propios por habitante, el municipio de General San Martín se ubica en un nivel intermedio.
- Los ingresos fiscales de municipios cercanos como San Isidro y Vicente López son más del doble de los valores registrados en General San Martín.
- Por otro lado, la diferencia con Tigre, Ensenada y Campana se encuentra en que en estos municipios se encuentran emplazadas varias grandes empresas.

Conclusiones

- No cabe duda del potencial productivo que posee el municipio de General San Martín, denominado “Capital de la Industria”, sustentado por la incesante actividad industrial que históricamente generó y un actual entramado productivo basado en MiPyMEs.
- Las sucesivas crisis que afectaron al país tuvieron sus repercusiones en el territorio municipal: la pérdida de puestos de trabajo a partir del cierre de empresas industriales fue casi una constante en los 40 últimos años.
- Estos cierres respondieron tanto a la caída de la actividad económica como al traslado de esas firmas a otros distritos por beneficios impositivos y/o mejores condiciones de accesibilidad.
- Los indicadores socioeconómicos muestran que se encuentra entre los municipios de mejor desempeño. No obstante, es necesario un constante apoyo especialmente al sector industrial para potenciar el partido.
- Esto se explica por todos los efectos directos e indirectos que genera el sector manufacturero, en particular, a partir del comercio intra industrial entre las empresas del municipio, que no solo implica una mayor actividad productiva sino también una mejora en la competitividad por una reducción de costos como el transporte.
- Además, esto mejora las condiciones de vida del resto de la población por la generación de actividades de comercio y servicios que terminan proveyendo a la industria y sus trabajadores.
- El comercio puede ser otro factor de crecimiento para el territorio. Además del consumo realizado por los propios habitantes del partido, la posibilidad de que personas de otros municipios realicen sus compras en General San Martín sería positivo para el distrito. En este sentido, municipios como Vicente López, San Isidro y Tigre, por citar los más destacados y cercanos, cuentan con centros comerciales abiertos y cerrados.
- Generar las condiciones para el desarrollo productivo del municipio son más que necesarias para comenzar a reducir los niveles de pobreza que afectan tanto al partido, como a la provincia y a la nación.